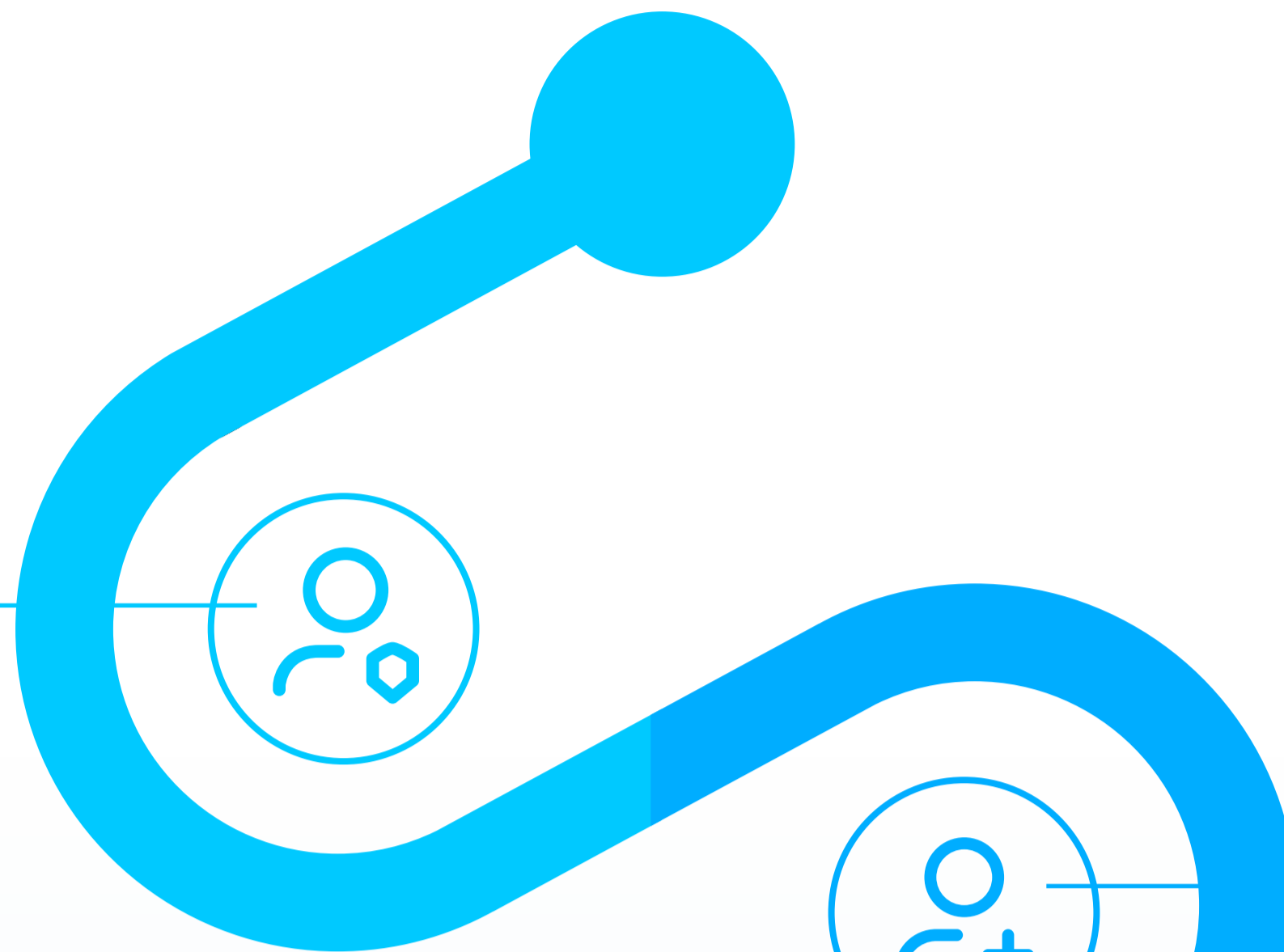


1

Je crée mon compte coach/club

Je crée mon compte sur www.idosport.app en cochant la case «je suis coach»

Un seul compte pour tout faire : athlète, coach, gérant du club



2

J'invite les membres du staff

Après avoir activé l'interface coaching. Je peux inviter mes collaborateurs sur la page «Les Coachs»



3

J'invite les athlètes

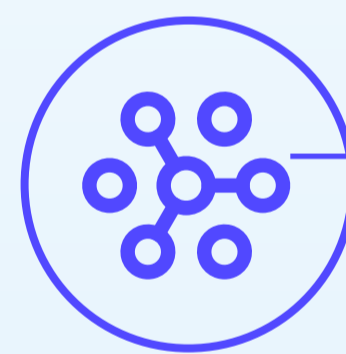
Je peux inviter, organiser, classer, regrouper, consulter, contacter tous les athlètes du club



4

Je crée des calendriers de groupe

Autant de groupes que je veux, autant d'athlètes par groupe, autant de coaches par groupe, autant de libraires de séance par coach que je veux... c'est simple et sans limite



5

Je planifie entraînements et compétitions

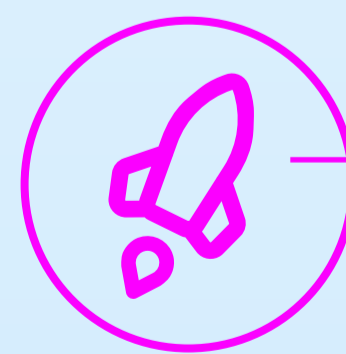
Les athlètes cliquent sur «je participe» pour prévenir de leur présence à l'entraînement et aux compétitions. Tout le monde voit qui sera présent. Je peux créer un groupe de discussion directement sur la séance, ou la compétition



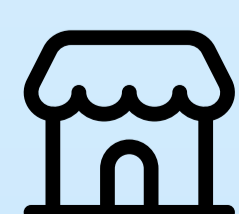
6

Je choisis mon abonnement

Deux choix possibles pour mon abonnement. Les crédits uniques, ou l'abonnement groupé

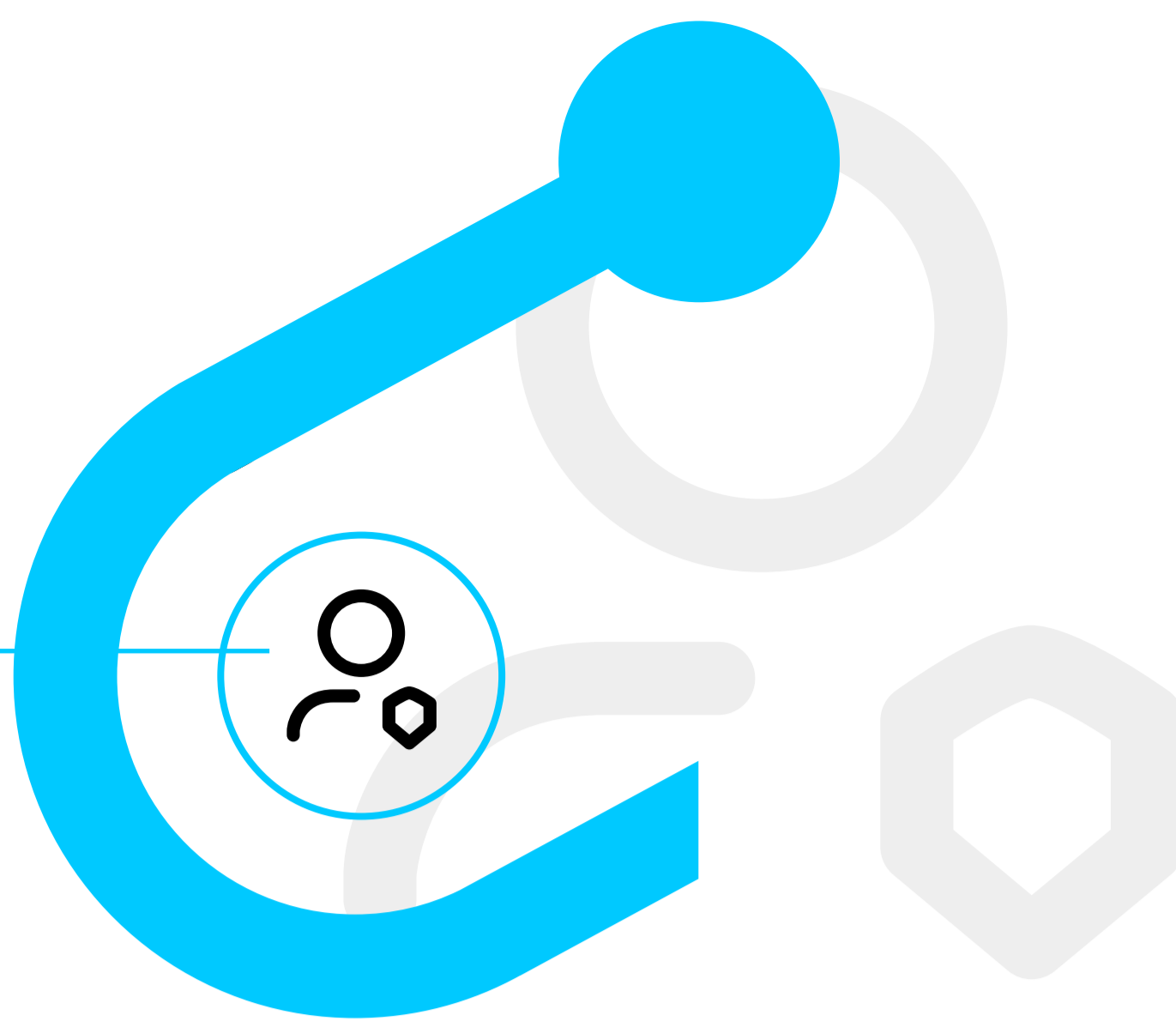


+



Ma boutique et les licences club

1 Je créé mon compte coach/club



Email

Prénom

Nom

Mot de passe

Activer le mode coach

Créer mon compte

Je vais sur **www.idosport.app** pour créer mon compte

Un seul compte quelque soit mes fonctions :

- je suis **athlète**,
- je suis **coach personnel**
- je suis **coach de club**,
- je suis **administrateur de club**

😄 L'**interface Athlète** de mon compte me permet de gérer mon entraînement personnel.

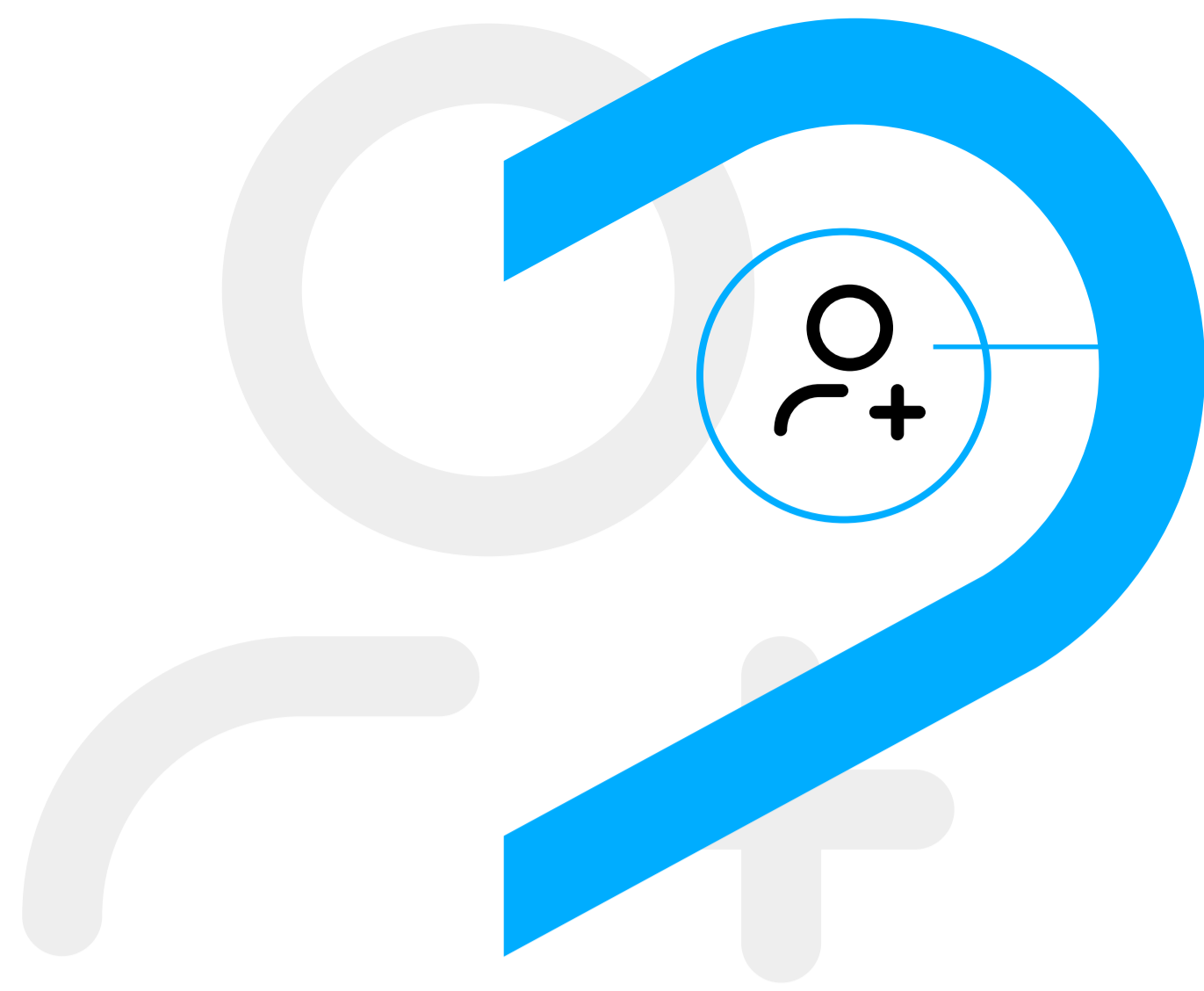
😎 L'**interface Coaching** de mon compte me permet de gérer l'entraînement du club, ou de mes athètes.

Je passe de l'une à l'autre grâce au bouton «interface» situé en haut à droite sur mon navigateur web.

REMARQUE : L'interface coaching est masquée par défaut aux athètes pour simplifier leur utilisation (si la case «je suis coach» n'a pas été cochée lors de la création de leur compte).

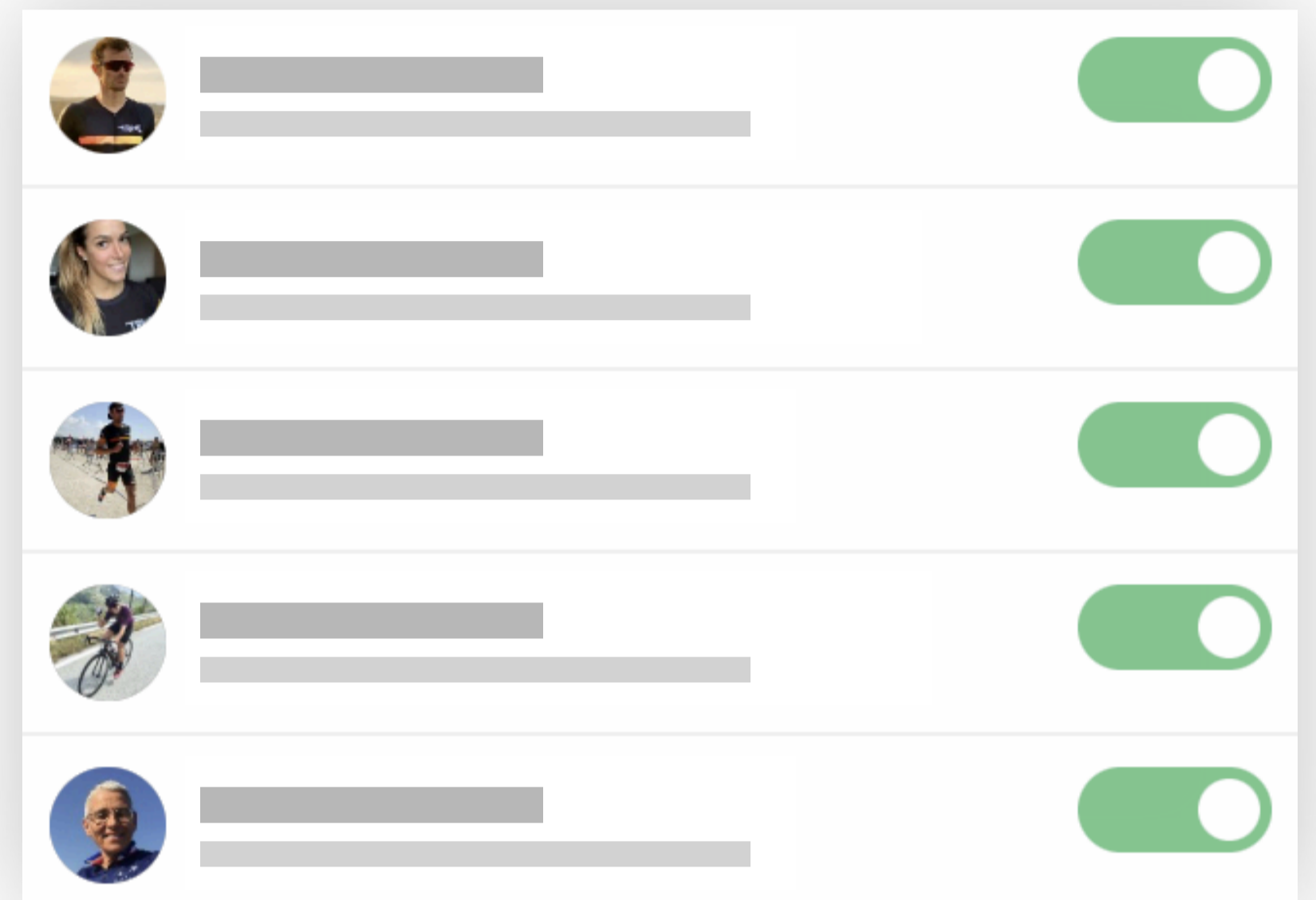
Pour l'activer, je dois cocher la case «je suis coach» à la création de mon compte, ou aller sur la page Mon compte athlète -> Coaching Club, puis cliquer sur «activer l'interface coaching»

2 J'invite les membres du staff




Je vais sur la page **Les coachs** pour inviter les membres de mon équipe, et gérer leurs autorisations :

- Coachs,
- Gestionnaire/Administrateur,
- Gestionnaire de la boutique,
- Animateur,
- etc...



Les accès du **rôle «coach»** sont :

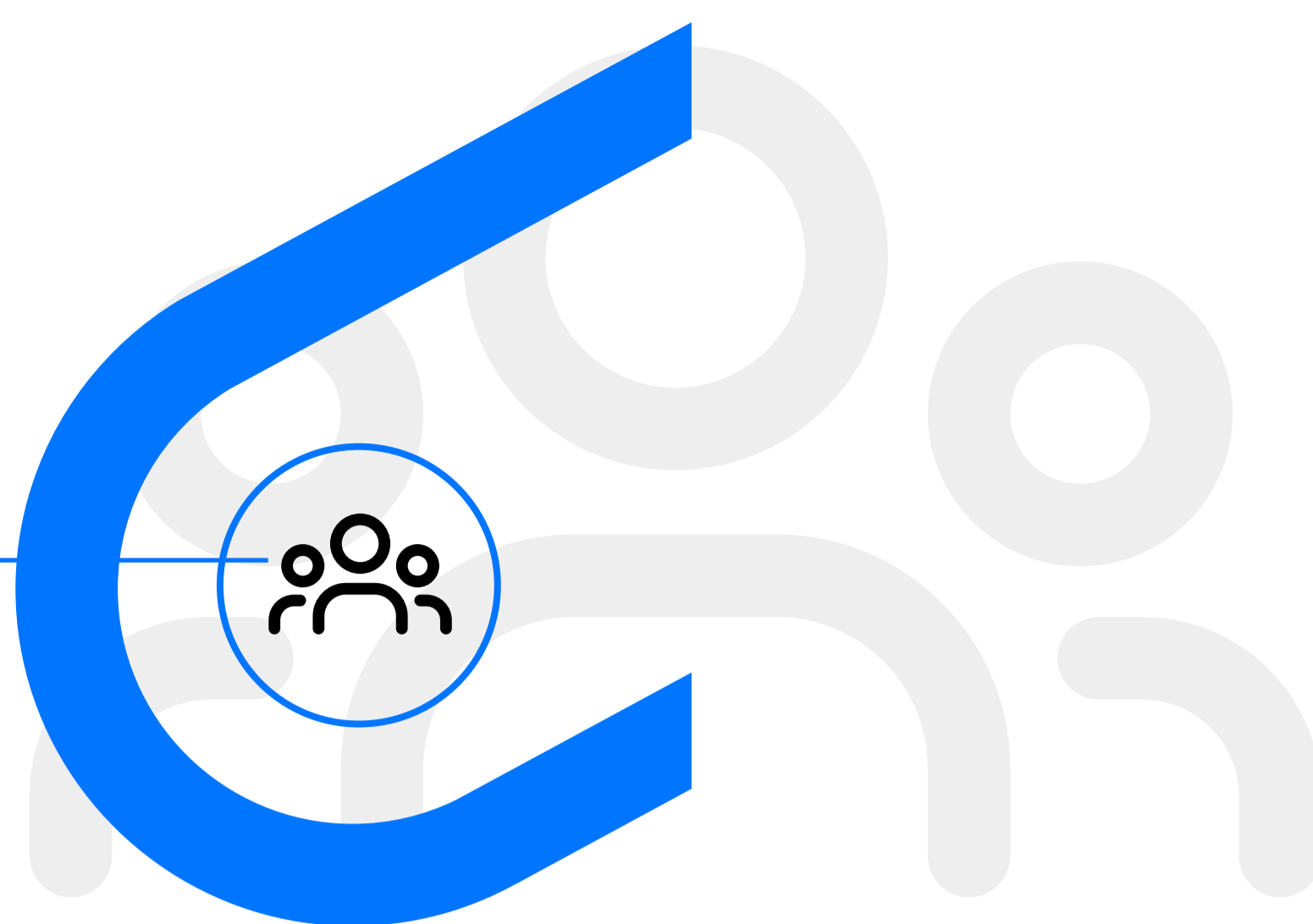
- Le coaching de groupe
- Le coaching individuel
- Les différentes librairies : séances, photos, vidéos, micro-cycles
- Le suivi des compétitions des athlètes en coaching individuel

 **CONFIDENTIALITÉ** : L'accès au calendrier personnel d'un athlète (coaching individuel) est possible uniquement par les coachs ajoutés à cet athlète en tant que coach individuel. Pour ajouter un coach à un athlète, je vais sur la page **Les athlètes** puis dans le menu tout à droite sur la ligne de l'athlète correspondant.

Les accès du **rôle «administrateur»** sont totaux :

- Gestion des athlètes et des coachs
- Gestion de la boutique et des licences
- Suivi des compétitions de tous les athlètes de la structure
- Gestion de l'abonnement de la structure

3 J'invite les athlètes



Je vais sur la page **Les athlètes**. Je clique sur «ajouter un athlète». Je peux inviter l'athlète à rejoindre :

- Uniquement le club
- Le club et un coach spécifique du club. Dans ce cas **le coach aura accès au calendrier personnel** de l'athlète

CLUB

L'athlète rejoint la structure, il apparaît dans la liste «Les Athlètes». **Idéal pour du coaching de groupe**

CLUB + COACH

L'athlète apparaît également dans la liste «Coaching Individuel» du coach choisi. **Idéal pour du coaching individualisé**

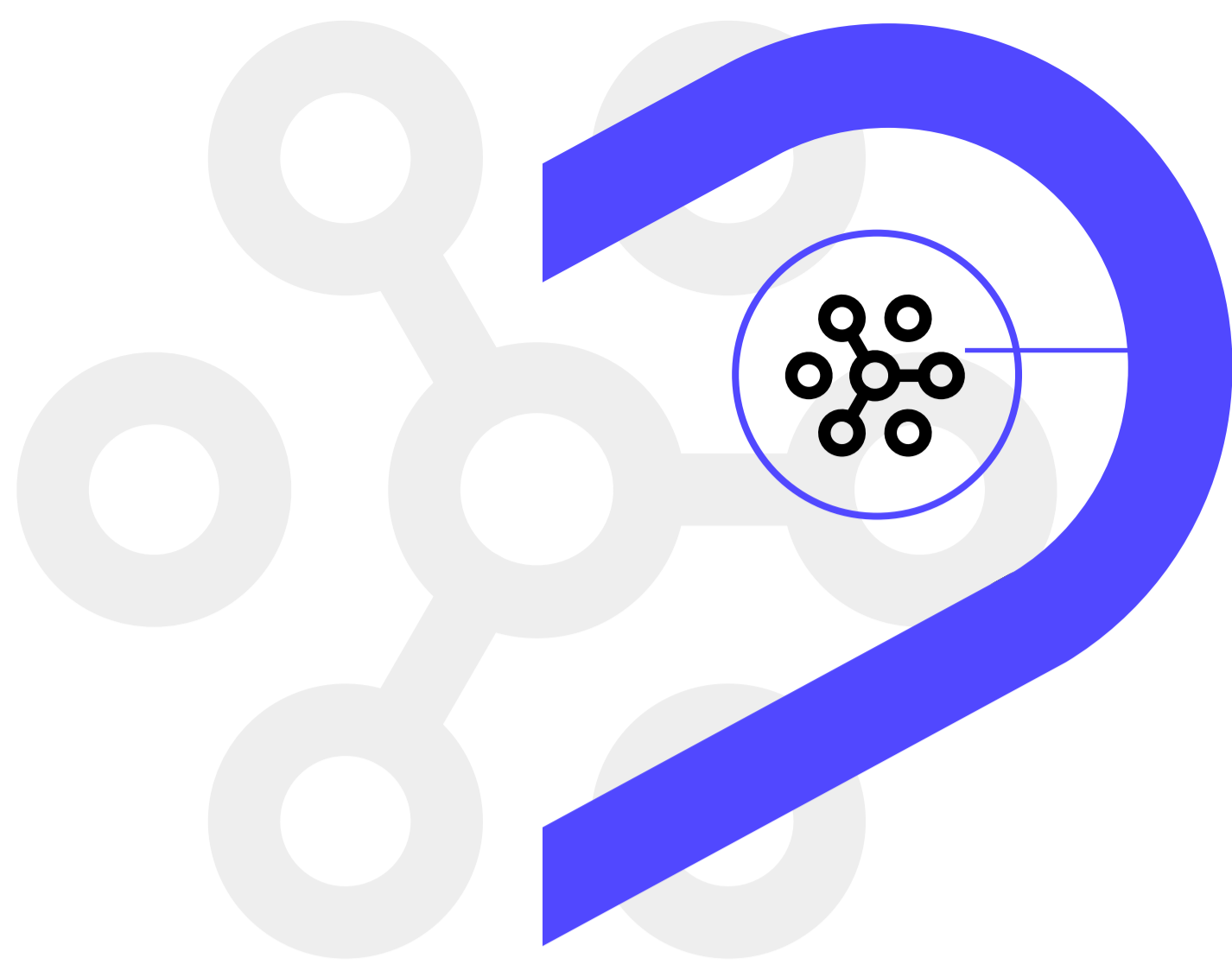
REMARQUE : je peux ajouter un coach à un athlète plus tard sur la page Les Athlètes, via le menu tout à droite sur la ligne de l'athlète correspondant.

Ensuite 3 procédures d'invitation possible :

- Un **lien cliquable** envoyé à tous les athlètes
- Une liste d'**adresses mail** à renseigner
- Un **tableau excel** à importer






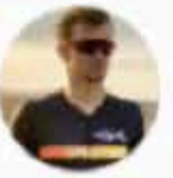
🔥 Je peux maintenant : **classer** mes athlètes avec des étiquettes, les **contacter**, les **coacher** de manière groupée ou individuelle, **suivre** leurs entraînements et compétitions, **gérer** leurs commandes boutique et leur demande de licence

The screenshot displays two athlete profiles. The first profile is associated with 'Coach Thomas' (checked), 'Adulte Loisir' (yellow tag), 'Licence 2022' (pink tag), 'Stage Natation hiver' (checked), and 'Groupe Adulte Loisir' (checked). The second profile is associated with 'Coach Steph' (checked), 'Jeune Performance' (orange tag), 'Licence 2022' (pink tag), and 'Groupe Jeune Performance' (checked). A context menu is open over the first profile, listing: 'Discuter', 'Éditer la note', 'Ajouter un Coach', 'Accéder au calendrier', and 'Étiquettes de l'athlète'.



4 Je créé des calendriers de groupe

Idéal, pour coacher tout un groupe d'athlète aussi rapidement qu'un seul. Je vais sur la page **Coaching Groupé**. Je crée autant de **calendrier de groupe** que je veux.

	Stage Natation décembre	35 athl.	 
	Groupe Jeune Performance	9 athl.	 

Les + du calendrier de groupe

- Je collabore avec **d'autres coachs du club**, ils peuvent ajouter des séances et gérer l'entraînement
- Un **groupe de discussion** est automatiquement créé avec athlètes et coachs
- Les séances sont des **rendez-vous** (lieu, horaire, parcours GPX, contenu de la séance, etc...)
- Je peux limiter les séances en **nombre de participant**
- Les athlètes cliquent sur «**je participe**» pour informer athlètes et coachs de leur venue à l'entraînement
- Les athlètes peuvent soit **synchroniser** un calendrier de groupe avec leur **calendrier personnel**, soit le **consulter** uniquement pour choisir les séances qu'ils veulent effectuer ponctuellement

ACCÈS ATHLÈTE : 2 modes d'accessibilité pour les athlètes

- **Privé** : je sélectionne les athlètes du club de mon choix
- **Semi-privé** : tous les athlètes du club y ont accès

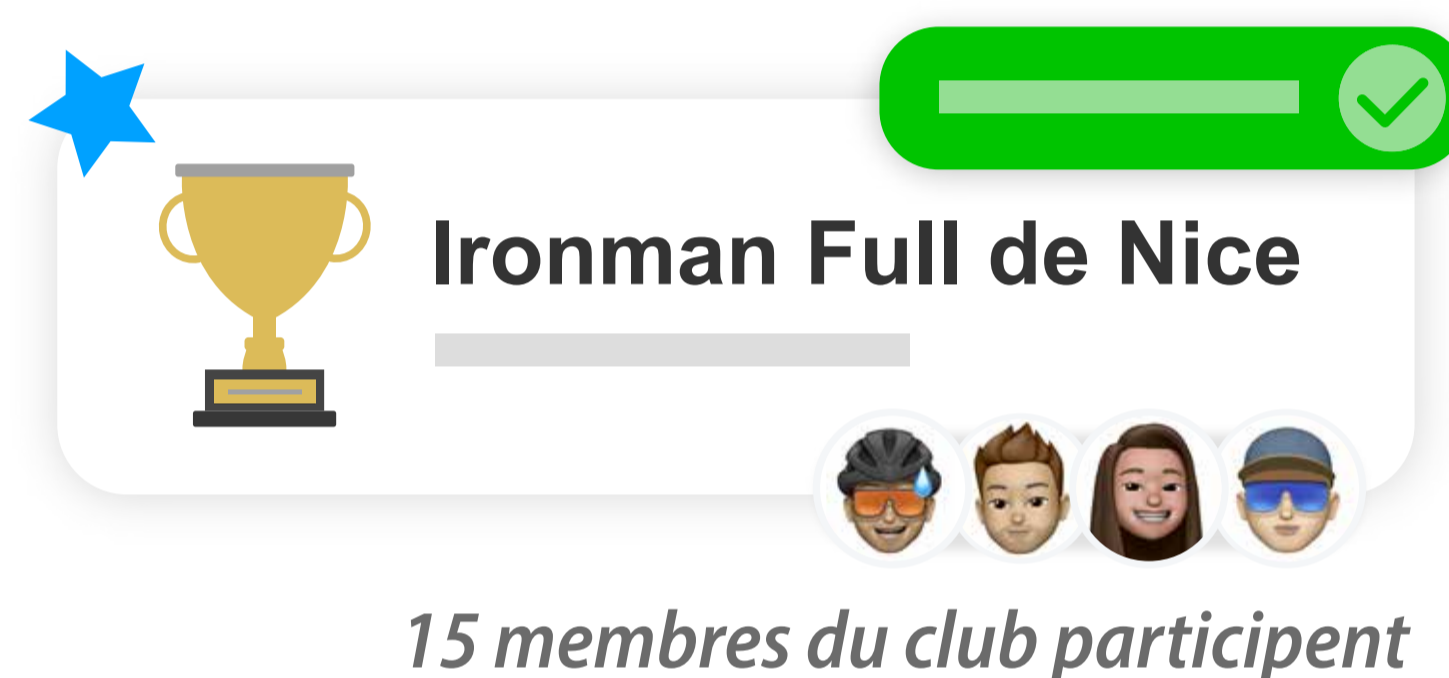
Un lien de partage en mode semi-privé permet de donner l'accès à des athlètes non-membre de la structure.

5 Je planifie en- trainements et compétitions



Pour planifier des entraînements et des compétitions, je peux utiliser :

- Les calendriers de groupe -> **coaching de groupe**
- Le calendrier personnel d'un athlète -> **coaching individuel**

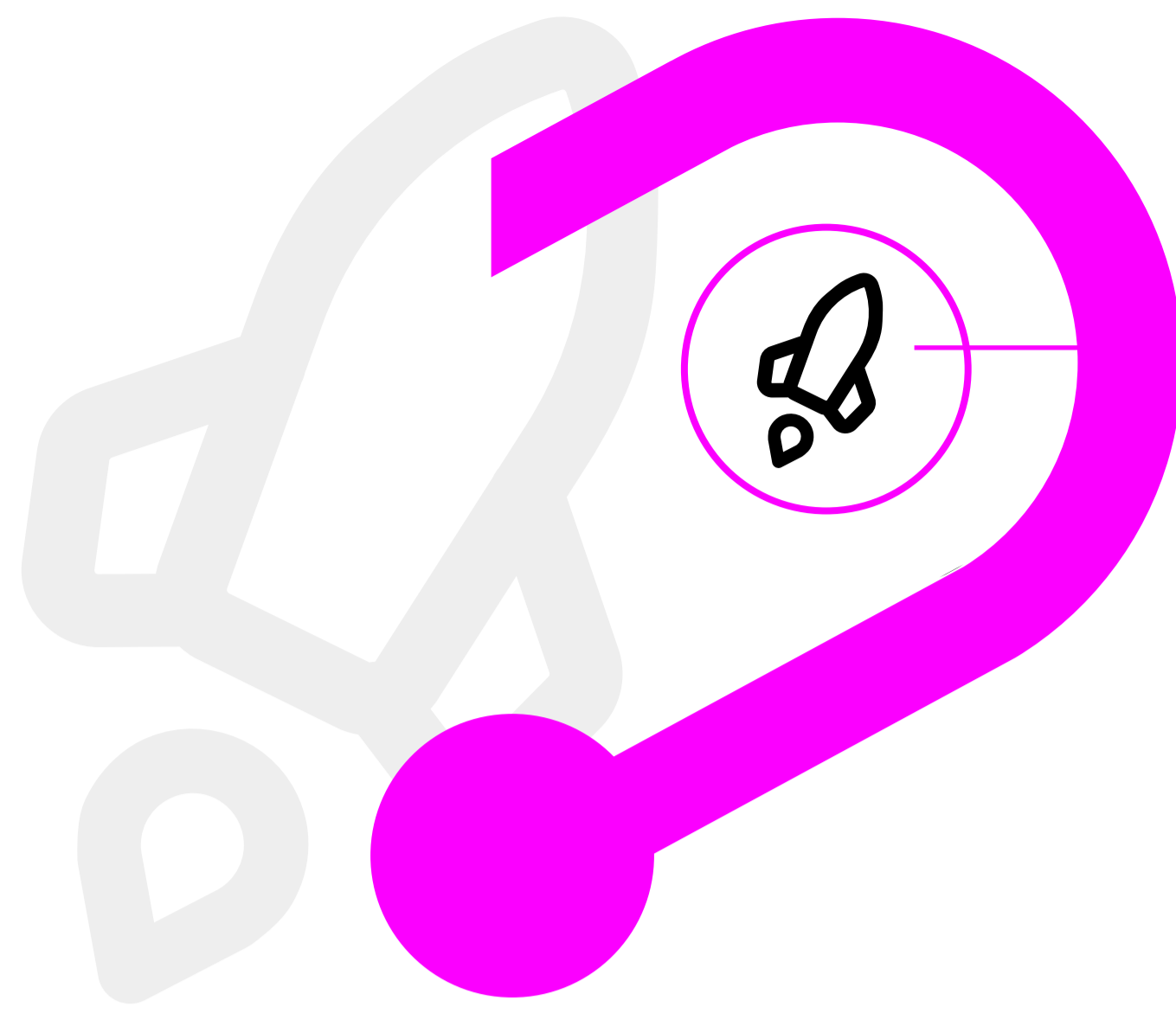


En cliquant sur une case du jour d'un calendrier, les coachs peuvent planifier des :

- **Séances prévues** ponctuelles, hebdomadaires récurrentes, ou à partir de libraires de séances
- **Micro-cycles** pour anticiper et annoncer les différentes périodes d'entraînements
- **Compétitions** à partir d'un listing de compétitions interactif qui affiche les athlètes du club déjà inscrits

🔥 **Les + du coaching individuel** sont les précisions et informations que l'athlète peut renseigner quotidiennement : imprévu, blessure, sommeil, stress, courbature, motivation, nombre d'heure disponible pour l'entraînement pour chaque sport

6 Je choisis mon abonnement



Je peux choisir entre 2 types d'abonnement. Mon choix dépend globalement du **nombre d'athlètes** que je veux entraîner.

Achat de crédit unique

1 euro / mois
1 athlète coaché

Abonnement de groupe

29 euros / mois
100 athlètes coachés

- Pour un **club de plus de 29 athlètes**, il est plus intéressant de choisir l'abonnement de groupe à 29 euros par mois.
- Pour une **structure de coaching moins de 29 athlètes**, il est plus intéressant de choisir l'abonnement par Crédit. Ce tarif pour les petites structures est inédit dans le monde des plateformes d'entraînement. Il permet par exemple de coacher 1 athlète pour seulement 12 euros par an !

QUE PAYE L'ATHLÈTE ? Dans les 2 cas, l'athlète a accès à **toutes les fonctionnalités premium gratuitement**, c'est à dire avec son abonnement Basic. C'est un beau cadeau pour tous vos membres.

🙌 Le **nombre de coach** par structure est **ILLIMITÉ** ! Et les **collaborations** internes sont nombreuses : Librairie de séance partagée, calendrier de groupe partagé, messagerie de groupe, plusieurs coachs sont possible également pour le coaching individuel d'un athlète

Bon coaching sur iDO
Charlotte, Fred, et Boris


EXTRA 1 : Ma Boutique

Votre boutique en ligne sur la plateforme iDO est **entièrement personnalisable**. Je vais sur la page **Boutique et licence** puis je clique sur «paramètre boutique» dans le menu de gauche :

- En-tête, logo, nom
- Boutique en ligne ou hors ligne
- Moyen de paiement : CB, chèque, virement
- Information pour votre facturation

TOUS VOS PRODUITS ET ABONNEMENTS :

 **Produit textile** : avec gestion des stocks, frais de livraison, détails, couleurs et tous les attribus du produit

 **Stage et évènement** : avec lieu, date de début, date de fin, nombre de places disponibles, etc....

 **Abonnement avec paiement automatique tous les mois** : pour du coaching personnalisé par exemple

Pour **créer un produit**, je clique sur «Mes Produits» dans le menu de gauche, puis sur «créer un produit». Je peux facilement renseigner toutes les informations de mon choix en fonction du produit que je veux vendre.

Pour **voir à quoi ressemble ma boutique** en ligne je clique sur «visiter la boutique» à partir de la page «Mes Produits».

 Je peux également :

- Créer des **catégories de produits** pour les organiser et les classer sur mon interface. Cela améliore également la recherche de produit pour les athlètes. Pour cela, sur la page «mes produits», je clique sur «créer une catégorie», puis je l'ajoute au produit sur la fenetre de création de produit.
- Afficher mes produits **uniquement aux membres du club**, ou de manière public : je choisis cette option sur la fenetre de création de produit.

EXTRA 2 : Les licences club

La gestion des licences permet aux athlètes de **payer leur licence club** et de **fournir tous les documents obligatoires** directement sur la plateforme iDO à partir de leur compte. Les moyens de paiements sont les mêmes que sur la boutique en ligne : CB, chèque, virement

CRÉATION DE MON ESPACE LICENCE :

Sur la page «Boutique et licence», je clique d'abord sur Licence, puis Paramètre pour créer mon **Espace licence**.

Dans mon espace licence je renseigne l'année de la saison en cours.

Ensuite, **je créé les différentes licences** du club. Pour chaque licence, je renseigne : les documents à fournir par les athlètes, le prix, un code promo si besoin, le détail de la licence, etc...

Athlète	Créé le	Licence	Document	Paiement	Statut	Note athlète	Note club
—	—	—	<input checked="" type="checkbox"/> <input type="checkbox"/>	<input checked="" type="checkbox"/>	<input checked="" type="checkbox"/>	—	—
—	—	—	<input checked="" type="checkbox"/> <input checked="" type="checkbox"/>	<input type="checkbox"/>	<input type="checkbox"/>	—	—

Je peux **valider** les demandes de licences des athlètes **en 2 étapes** :

- **Le paiement**
- **Les documents obligatoires**

REMARQUE :

Une fois validé sur l'espace licence iDO, la licence doit encore être validé sur l'espace de la fédération (FFTRI par exemple).

Nous travaillons actuellement pour être «connecté» avec l'Espace Tri FFTRI directement, afin que la validation se fasse aux deux endroit en même temps.